



## *Puerto López*



*Código municipal 50573 (DNP).*

*Región: Llanos.*

*Subregión: Río Meta*

*Escudo*

*Extensión total: 6.239 Km2*

*Población total: 33.854*

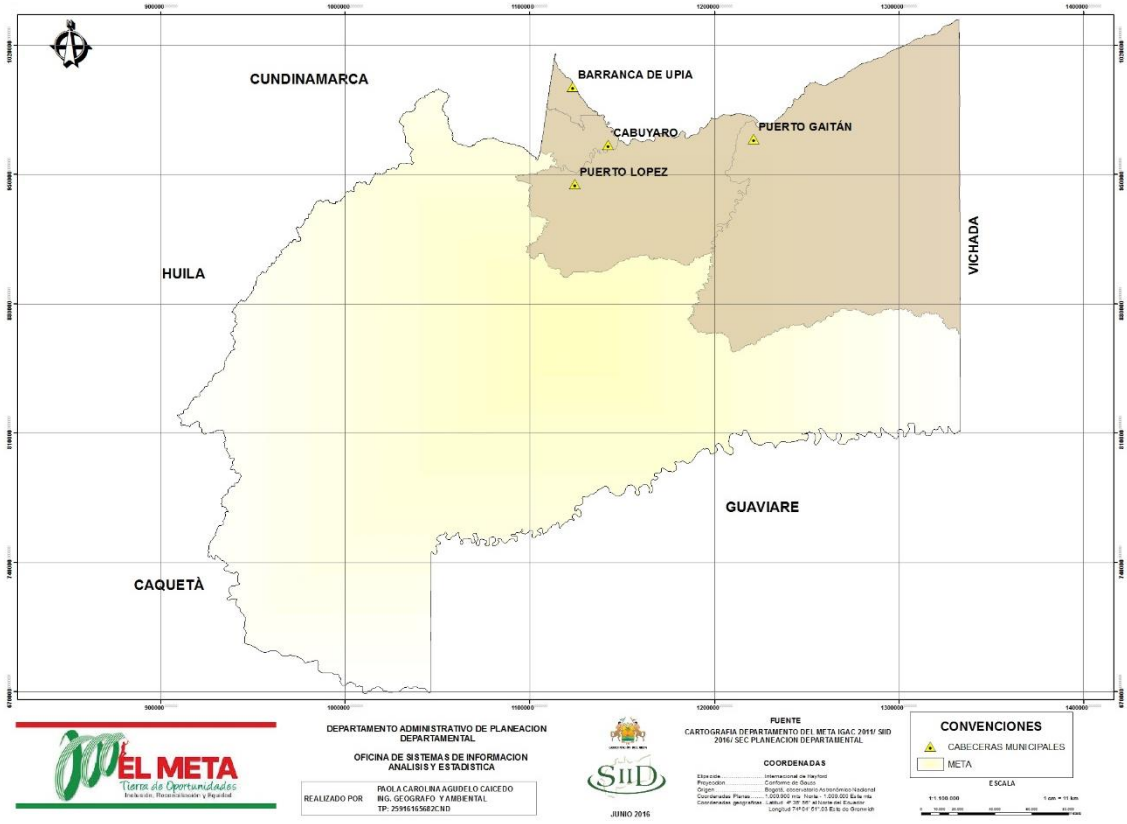


En esta ficha informativa presenta los principales indicadores y características del Municipio de Puerto López, logrando a partir de un enfoque multidisciplinario y geoespacial con el fin de proporcionar un análisis del comportamiento poblacional, socioeconómico y ambiental del territorio; mediante la recolección de datos por la Oficina de Sistemas de Información, Análisis y Estadística, adscrita al Departamento Administrativo de Planeación departamental.

Así mismo, a través de este documento es posible aproximarse a la realidad del municipio conociendo la demanda de bienes y servicios a satisfacer de la población puertollopense, junto con el diseño e implementación de acciones articuladas que apoyen la toma de decisiones entre entidades departamentales, sectoriales y nacionales en pro del desarrollo territorial y poblacional.

### ***Extensión Total***

La extensión del municipio según la ficha Municipal de DNP es de 6.239 Km<sup>2</sup>. Así mismo, Puerto López hace parte de la Subregión Río Meta estipulada según la Ordenanza 851 de 2014, la cual es compartida con los municipios de Barranca de Upía, Cabuyaro y Puerto Gaitán. (Mapa 1).



**Mapa 1. Político administrativo-Subregión Río Meta, 2016**  
**Fuente: IGAC 2011- Ordenanza 851-2014 Autor: SIID 2016**

### COMPONENTE POBLACIONAL

Las posibilidades de desarrollo de toda región dependen de manera transversal de la dinámica poblacional y su relación con los aspectos ambientales y socioeconómicos, por tal motivo y con el fin de comprender la situación real de un territorio, se hace a continuación el análisis del componente poblacional usando un enfoque diferencial (cronológico y variable).



## Indicadores poblacionales No 1, 2016

**Tabla. 1**

Total Población por Municipio	33.854
Densidad Poblacional	5,43
Población Total Urbano	22.469
% Población Urbano Municipal	66,37
% Población Urbano Departamental	2,29
Población Total Rural	11.385
% Población Rural Municipal	33,63
% Población Rural Departamental	1,16
Total Población Masculina por Municipio	17.595
Total Población Femenina por Municipio	16.258
E SEX RATIO	108.23
Tasa de Masculinidad TMAS	51,98

**Fuente: Proyección DANE 2005-2016 / Cálculos: SIID 2016**

## Indicadores poblacionales No 2, 2016

**Tabla. 2**

Índice de Dependencia Demográfica	59,00
Índice de Envejecimiento (IEV)	21,98
Índice de Sobrenvejecimiento (ISV)	0,62
Tasa de Dependencia Juvenil (TDJ)	48,37
Tasa de Dependencia Senil (TDS)	10,63
Índice de Estructura	70,00
Índice de Recambio de la Población Activa (IRC)	34,71



**Fuente: Proyección DANE 2005-2016 / Cálculos: SIID 2016**

Los datos nos permiten visualizar que la diferencia en porcentaje de la población y su vocación es del 32,74% es decir, hay 11.101 habitantes más en el área urbano (con base en la proyección del DANE a 2016).

El Municipio de Puerto López cuenta con una población total de 33.854 individuos que representan 3,45% a nivel Departamental; del cual 1,80% para el género masculino y 1,66% género femenino. (Tabla 1).

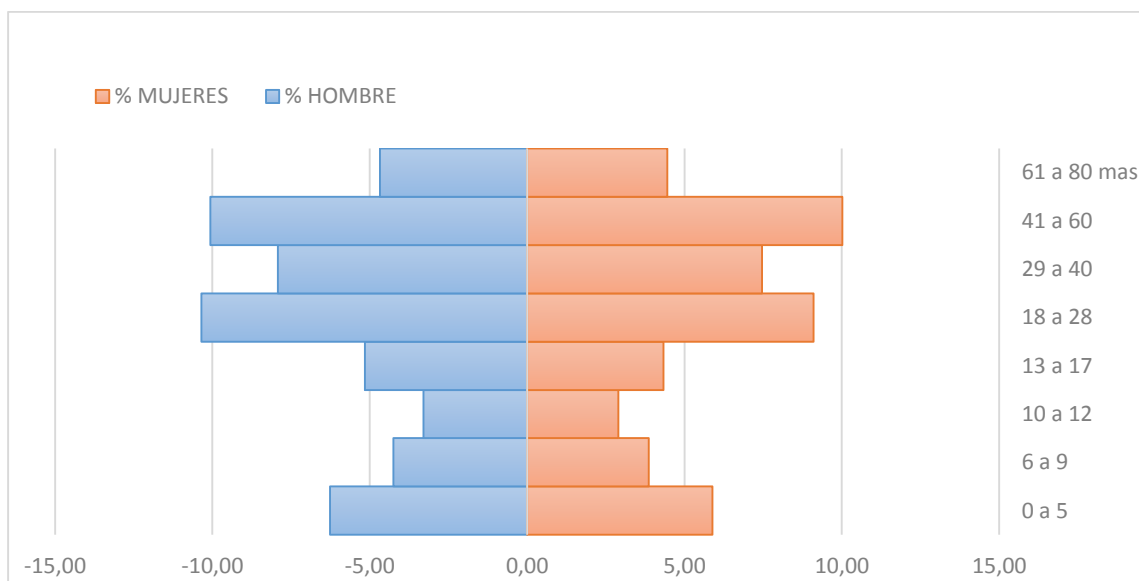
A una escala menor, el 51,98% de la población del Municipio pertenece al género Masculino frente a un 48,02% femenino.

El comportamiento demográfico en este territorio muestra la distribución por edad basada en proyección Dane 2016, como sigue a continuación (Grafica 1):

- El total de población en edad de 0 a 5 años es de 4.113 infantes (12,15 % de la población total del Municipio), de esta población 2.121 son del género masculino (6,27% total Municipal) y 1.992 pertenecen al género femenino (5,88% total Municipal).
- De 6 a 9 años la proporción poblacional presente en el municipio es de 8,11 %, que corresponde a 2.745 personas de las cuales el 4,24% son hombres que equivale a un total de 1.437 individuos y el 3,86% son mujeres que representan a 1.308 féminas.
- En el ciclo de vida etario entre 10 a 12 años, aporta 2.095 miembros al territorio, que porcentual mente reflejan 6,19%; de estos 1.114 son hombres (3,29% total Municipal) y 981 son mujeres (2,90% total Municipal)
- De 13 a 17 años son adolescentes de los cuales 5,16% son hombres (1.746 Total Municipal) y el 4,34% son mujeres (1.468 Total Municipal) para un total de 3.214 residentes que refleja el 9,49%.



- El rango de edad comprendido entre 18 a 28 años aporta de al municipio con total de 6. 586 personas que equivalen al 19,45%; es decir el 10,35% son hombres (3.504 total Municipal) y el 9,10% son mujeres (3.082 Total Municipal).
- El total de población con edad entre 41 y 60 años es de 6.800 (20,09 % de la población total del Municipio), de esta población 3.409 son del género masculino (10,07% total Municipal) y 3.391 al género femenino (10,02% total Municipal).



**Grafica. 1 Pirámide poblacional- Proyección DANE 21016**

**Fuente: Proyección DANE 2005-2016 / Cálculos: SIID 2016**

**Otros indicadores: (Tabla 1, 2)**

1. El Municipio de Puerto López debe soportar un total de 5,43 personas por cada Km<sup>2</sup> (Densidad Poblacional).
2. La particularidad que se presenta en este territorio es que suelen nacer más varones que mujeres (SEX RATIO = 108,23).



3. La Tasa de Masculinidad corrobora el dato arrojado por el SEX RATIO con un valor de 51,98%., que indica la proporción del género masculino sobre la población total.
4. El grado de envejecimiento (Índice de Envejecimiento) de la población del municipio para el 2016 es del 21,98%; se determina a partir de la relación que se genera entre los rangos de edad que van de 0 a 14 años (10,298 total población municipal) y de mayor de 65 años (2.2.64 Total Municipal).
5. Es importante conocer la diferencia demográfica que ocurre entre la población de 75 años y más (870 total Municipal) y aquella que encierra un intervalo de 65 a 74 años (1.394 total Municipal); ya que esta necesita unas condiciones socio sanitarias particulares y únicas, arrojando para este territorio una diferencia de 0,62 (Índice de Sobrenvejecimiento).
6. La relación entre personas en edades "dependientes" (0-14 años es de 10.298total Municipal y mayor de 65 años es de 2.264 total Municipal) sobre las personas en edad "económicamente activa o productiva" (15-64 años es de 21.292 total Municipal) es de 59,00%, indicando que el peso a soportar es grande (Índice de Dependencia Demográfica).
7. La carga económica que representan los niños y los jóvenes a la sociedad del municipio es de 48,37% (Tasa de Dependencia Juvenil)
8. La representación de la población senil (mayor de 65 años es de 2.264 Total Municipal) dependiente en este territorio es de 10,63% frente a la económicamente activa (15-64 años es de 21.292 Total Municipal) (Tasa de dependencia Senil).
9. por cada 100 adultos jóvenes entre 20 y 39 (10,240 total Municipal) hay 70,00 adultos mayores entre 40 a 60 años (7.168 total Municipal) (Índice de Estructura)
10. El resultado de esta variable (Índice de Recambio) es de preocupación ya que nos permite ver que solo existe 34,71 personas entre



15 a 19 años para incorporación a la vida laboral, con respecto a 1.061 individuos que oscilan en edades entre los 60 y 64 años

## **INDICE MULTIDIMENSIONAL DE POBREZA**

### ***Datos de Pobreza. IPM - 2005***

Los índices de pobreza multidimensional de índice Puerto López son: 61,15% en global, 55,7% en zona urbana y 71,3% en zona rural; para calificar los índices en cada una de las variables se revisa del mas alto al mas bajo, es decir si un municipio ocupa el lugar 1 en una determinada variable es el municipio con IPM en esa variable mas alto y al contrario si el municipio ocupa el lugar 29, es el municipio que tiene el IPM mas bajo del Departamento, así es que el Municipio de Puerto López en bajo logro educativo y analfabetismo se repite el proceso Puerto López es el municipio que ocupa el lugar 23 en el Departamento (80,80% y 26,15% de IPM); en inasistencia escolar ocupa el puesto 13 (IPM de 11,65%), en rezago escolar, ocupa el puesto 18 con un IPM de 32,58%, en Barreras de acceso a servicios para cuidado de la primera infancia ocupa el puesto 11 con un IPM de 17,37% y en trabajo infantil ocupa el puesto 25 con IMP de 3,78%; así mismo, en aseguramiento de salud ocupa el puesto 23 a nivel departamental con un IPM de 18,67% y barreras del servicio de salud ocupa el lugar 27 con un IPM de 2,38%; por otro lado, en alta tasa de dependencia economica ocupa el lugar 16 con un IPM de 49,38% y empleo informal ocupa el lugar 19 en el Departamento con un valor de 94,74%; de otro lado, en acceso de fuentes de agua mejorada ocupa el puesto 20 con un IPM de 21,08%, eliminacion de excretas el mismo lugar 20 con un IPM de 9,81%, paredes inadecuadas ellugar 18 con 3,81%, pisos inadecuados el lugar 17 con un IMP de 10,57% y hacinamiento el lugar 11 con un IMP de 23,56%.





## SECTOR SOCIAL

Este componente tiene en cuenta las características y especificaciones del Municipio, las cuales determinan la estructura social del mismo a través de variables como Educación, Salud, Servicios Públicos, Seguridad y Vivienda, aspectos que desde una óptica cuantitativa, cualitativa y descriptiva visibilizan la situación y contexto actual del territorio y sus habitantes.

### Educación

**Tabla 3.**  
**Evolución de Matrícula Total por Sector 2011 a 2015**

Sector	2011	2012	2013	2014	2015
Oficial	7,902	8,010	7,986	8,440	8,143
Contratada	26	2	1	0	0
Privada	444	455	415	494	550
Total	8,372	8,467	8,402	8,934	8,693

**Fuente: Secretaría de Educación, SIMAT 2015. Elaboró SIID 2016.**

La matrícula reportada en el municipio de Puerto López es de 8.693, de las cuales 8.143 son del sector Oficial y 550 del sector Privado; las matrículas disminuyeron en -241 respecto del año anterior. En la zona urbana se registraron 5.168 matrículas (59.45%) y en la zona Rural 3.525 (40,54%). La población escolar "por fuera del sistema educativo" es de 1.801 personas (de 8.088 en total) las cuales están repartidas así: 775 en el nivel de educación Media, en Secundaria 588, en Primaria 233 y en Transición 205 sin matrícula.

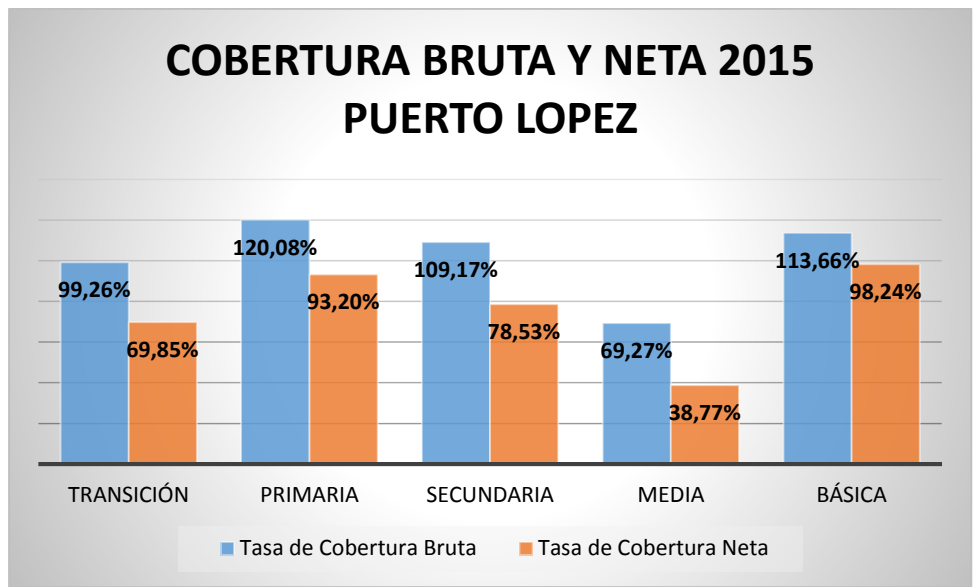
Respecto a la educación de las comunidades indígenas se registran 305 matriculados en el municipio de Puerto López. La comunidad indígena de



mayor presencia en los registros académicos es la Achagua con 170 personas matriculadas, el segundo lugar en registros indígenas es la comunidad Piapoco con 82 matriculados.

**Cobertura Bruta y Neta:**

La cobertura *Bruta* hace referencia a la cantidad de matrículas realizadas en todos los grados y sin tener en cuenta la edad del estudiante; la cobertura *Neta* hace referencia a las matrículas realizadas entre las edades de 5 a 17 años.



**Gráfica 2. Cobertura Bruta y Neta 2015.**  
**Fuente: Secretaría de Educación, SIMAT 2015. Elaboró SIID 2016.**

Del total de la cobertura, el 24% corresponde a la educación Primaria con 2.086 matriculados. Ahora bien, el mayor número de matriculados en



cobertura Bruta los registra la educación Primaria que tiene cobertura del 120.08%. Pero en la cobertura Neta el mayor porcentaje de cobertura lo presenta la educación Básica con 98.24%.

### ***Necesidades Educativas Especiales NEE:***

Son las personas con capacidades excepcionales o con alguna discapacidad sensorial, neurológico, cognitivo, comunicativo, psicológico o físico-motriz, y que puede expresarse en diferentes etapas del aprendizaje. En este programa se matricularon 158 personas en el año 2015, siendo la NEE Deficiencia Cognitiva (Retardo Mental) la de mayor participación con 93 personas que corresponde al 58.8% del total de las matrículas y las NEE Múltiple y Otro con 10 y 8 casos respectivamente.

### ***Servicios Públicos***

***Tabla 4.  
Cobertura Acueducto, Alcantarillado y Aseo***

ACUEDUCTO			ALCANTARILLADO		ASEO	
SUSCRIPTORES	VIVIENDAS	COBERTURA	SUSCRIPTORES	COBERTURA	SUSCRIPTORES	COBERTURA
4.852	4.882	99%	4.765	97%	4.882	100%

***Fuente: Secretaría de Salud del Meta 2015. Elabora SIID 2016***



### ***Energía.***

El servicio de Energía eléctrica es prestado por la empresa Electrificadora del Meta EMSA con 8.359 suscriptores con cobertura urbana del 97.20% y 60.02% en el sector rural.

### ***Gas***

El Servicio de Gas es suministrado por Llanogas con 3.597 usuarios y cobertura del 55.33%.

### ***Salud***

Según la fuente del Ministerio de Salud 2015, muestra que la cobertura en salud del municipio pertenece en su mayoría al régimen subsidiado con 18.446 usuarios y el restante pertenece al régimen de salud contributivo con 10.897 usuarios, además cuenta con el hospital Municipal que presta servicios de atención de primer nivel.

Por otra parte, según el Documento ASIS (Análisis de situación en salud, con el modelo de determinantes sociales de salud del municipio), presenta información referente a las tasas de mortalidad y morbilidad por ciclo vital, analizado desde el 2013 y 2014 con proyección a la fecha, entre estas se menciona primera infancia de 0-5 años y mortalidad general por grandes causas por sexo (hombres y mujeres) del municipio, veamos algunas de estas según lo mencionado.

Para el análisis de mortalidad se toman como referencia los listados de agrupación de mortalidad 6/67 de la Organización panamericana de la salud realizando un análisis desagregado por cada quinquenio y sexo en el periodo comprendido del 2005 al 2013.



El primer lugar de mortalidad corresponde a las enfermedades del sistema circulatorio, en segundo lugar, aparecen las demás causas que abarca Diabetes, deficiencias nutricionales, Trastornos mentales, EPOC, Apendicitis, cirrosis, enfermedades del sistema digestivo, urinario, Embarazo, parto y puerperio y anomalías congénitas. Las causas externas aparecen en tercer lugar, por último, se registran las afecciones del periodo perinatal y los signos y síntomas mal definidos.

En mortalidad infantil cada año se registran en promedio 11 muertes en la población menor de 5 años. El grupo de causas más frecuente se relaciona con ciertas afecciones originadas en el periodo perinatal con un promedio de 5 muertes anuales por esta causa. En segundo lugar, se ubican las anomalías y posteriormente las enfermedades del sistema respiratorio y las lesiones. Con una frecuencia muy baja se registran muertes por enfermedades transmisibles, la desnutrición y las leucemias.

El número de muertes por afecciones originadas en el periodo perinatal es similar en hombres y mujeres, la mortalidad por anomalías congénitas es más frecuente en hombres. Las enfermedades del sistema respiratorio se presentaron con más frecuencia en las niñas.

En la primera infancia la mayor proporción de morbilidad atendida está representada por las condiciones transmisibles y nutricionales, seguido por las enfermedades no transmisibles y las condiciones mal clasificadas. Las condiciones transmisibles incluyen las enfermedades infecciosas, mientras las no transmisibles abarcan neoplasias, diabetes, desórdenes endocrinos, anomalías congénitas entre otras. Para la infancia la mayor proporción corresponde a enfermedades no transmisibles seguido de condiciones transmisibles y nutricionales y los signos y síntomas mal clasificados.

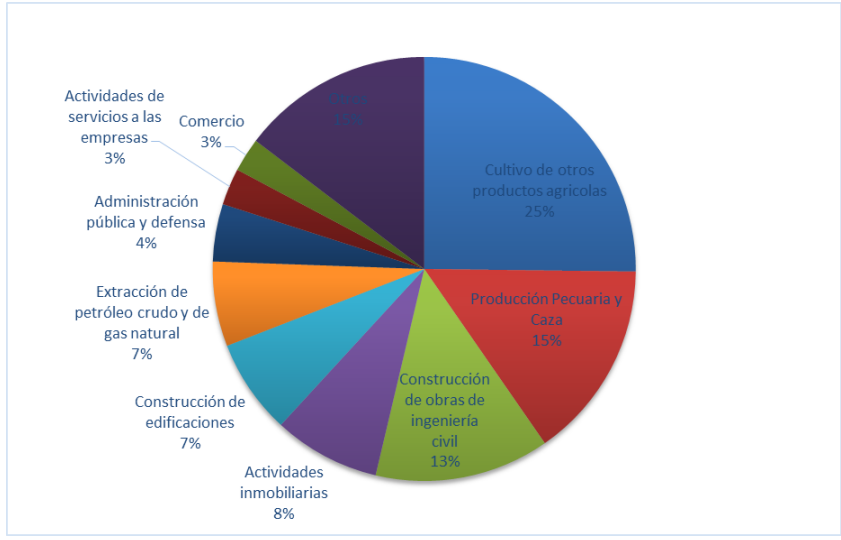


## COMPONENTE ECONOMICO

En Puerto López de las nueve categorías principales presentadas por el Departamento nacional de Planeacion para el valor agregado municipal se dan siete, dentro de las que el cultivo de otros productos agrícolas cerca del 25%, seguido de la producción pecuaria y caza con un 15%, luego la construcción de obras de ingeniería civil con un 13% y el último lugar de aportes al valor agregado del municipio es para el sector del comercio cerca del 3% de aportes, todo al año 2015 (Tabla 5)

**Tabla 5 Valor agregado municipal sectores de mayor importancia MM pesos corrientes.**

Valor Agregado Municipal	681.01200
Cultivo de otros productos agrícolas	171.59349
Producción Pecuaria y Caza	103.15647
Construcción de obras de ingeniería civil	90.88361
Actividades inmobiliarias	55.58586
Construcción de edificaciones	49.37019
Extracción de petróleo crudo y gas natural	44.03042
Administración pública y defensa	29.84023
Actividades de servicio a las empresas	19.11157
Comercio	17.59737
Otros	99.84280
Valor Agregado Per cápita (Pesos corrientes)	2949217,342



**Grafico 2. Valor agregado municipal sectores de mayor importancia MM pesos corrientes**  
**Fuente DANE 2013, tomado de dnp.**

**Agricultura**

La agricultura que se explota en el municipio es de tipo tradicional; El principal cultivo es la Palma de aceite, los demás cultivos importantes son: caña azucarera, arroz secano mecanizado, soya y arroz riego, en menor proporción: café, maíz tradicional y cacao (tabla 6).

**Tabla 6**

**Área sembrada, cosechada, producción y Rendimiento, 2014-2015**

CULTIVO	Área Sembrada (ha)		Área Cosechada (ha)		Producción (t)		Rendimiento (t/ha)	
	2014	2015	2014	2015	2014	2015	2014	2015
Año								



Palma de aceite	3050	3050	3050	3050	76250	100.650,0	25	33
Caña azucarera	7065	11008	6800	7065	30600	35.325,0	4,5	5
Arroz secano mecanizado	5574	5612	5574	5612	33444	33.672,0	6	6
Maíz tecnificado	3380	3426	3380	3426	20280	20.556,0	6	6
Soya	8232	8290	8232	8290	18110,4	16.580,0	2,2	2
Arroz riego	2315	2450	2315	2450	13890	14.700,0	6	6
Soya	3600	3700	3600	3700	7920	8.140,0	2,2	2,2
Maíz tecnificado	1244	1294	1244	1294	7464	7.764,0	6	6
Arroz secano mecanizado	1358	1420	1358	1420	6790	7.100,0	5	5
Maíz forrajero	108	108	108	108	2700	2.700,0	25	25
Patilla	40	65	40	65	1600	2.600,0	40	40
Caucho	12828	13828	550	1200	1100	2.400,0	2	2
Patilla	30	46	30	46	960	1.610,0	32	35
Piña	38	53	20	38	840	1.520,0	42	40
Maíz forrajero	50	50	50	50	1200	1.200,0	24	24
Arroz riego	80	140	8	140	52	910,0	6,5	6,5
Cítricos	42	57	422	42	504	840,0	12	20
Papaya	19	30	14	19	560	760,0	40	40
Plátano	60	60	40	60	480	720,0	12	12
Yuca	30	45	30	45	540	630,0	18	14
Maracuyá	20	30	20	20	280	320,0	14	16
Maíz tradicional	36	46	36	46	64,8	82,8	1,8	1,8
Cacao	121	150	40	80	36	72,0	0,9	0,9
Maíz tradicional	11	15	11	15	19,8	42,0	1,8	2,8
Café		30		0		0,0		0

Fuente SIID 2016, Secretaria de Desarrollo agroeconómico





### **Ganadería**

En la región además de estos ingresos por venta directa del ganado y la leche, algunos productores perciben otros ingresos dentro de la línea pecuaria como los provenientes de la venta de pasto y el arrendamiento de potreros.

**Tabla 7**  
**Producción bovina, 2014-2015**

	Año	2.015	2014
Hembras	Menores	21.700	21.362
Machos	de 1 año	18.900	18.196
Hembras	De 1 a 2	27.000	28.739
Machos	años	22.500	24.342
Hembras	De 2 a 3	21.300	20.096
Machos	años	22.500	21.622
Hembras	Mayores	82.600	82.820
	de 3	9.500	
Machos	años		9.423
<b>TOTAL</b>		<b>226.000</b>	<b>226.600</b>

**Fuente SIID 2016, Secretaria de Desarrollo agroeconómico**

En el año 2015 se presentó una producción bovina similar que en el año 2014 (aunque disminuyó en 600 cabezas) (Tabla 7).

### **COMPONENTE AMBIENTAL**

Se encuentra al Oriente de la Ciudad de Villavicencio, limita al Norte con el Municipio de Cumaral, Cabuyaro, y el departamento de Casanare, al Oriente con Puerto Gaitán, al Sur con San Martín y al Occidente con San Carlos de Guaroa y Villavicencio. Con una división territorial de 22 barrios y en la franja rural cuenta con 10 centros poblados y 24 veredas.



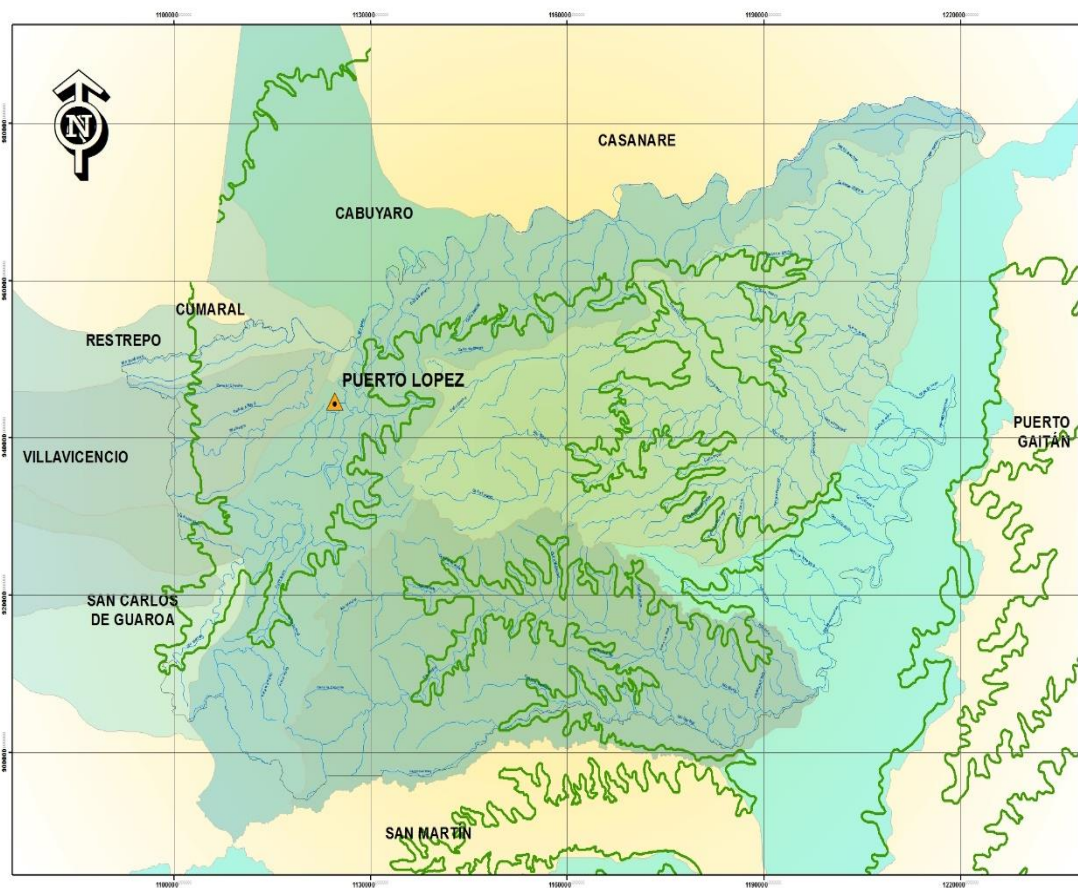
Su relieve se puede clasificarse en cuatro unidades geomorfológicas:

1. Planicie aluvial activa de desborde extensión en el territorio de 8,1%
2. Suelos de terrazas aluviales.
3. Suelos de altillanura con un total de extensión en el territorio de 59,3 %.

El suelo del casco urbano el 86% son casas, el 3,9% apartamentos y 9,6% es aquella población que vive en espacios más pequeños. En el área rural se diferencia (6) seis usos del suelo así:

1. Ganadería extensiva.
2. Actividad agrícola.
3. La pesca.
4. Vegetación arbustiva.
5. Áreas de interés ambiental
6. Bosque de galería.

En su eje hidrográfico Puerto López pertenece a la gran cuenca del río Meta, recorre toda la extensión del municipio con una longitud en su margen derecha de 161 Km y por la margen izquierda 14 Km; además en él convergen todos los cuerpos de agua que vierten agua en este espacio geográfico (Mapa 2 y Tabla 8)



DEPARTAMENTO ADMINISTRATIVO DE PLANEACION DEPARTAMENTAL  
 OFICINA DE SISTEMAS DE INFORMACION ANALISIS Y ESTADISTICA  
 REALIZADO POR: PAOLA CAROLINA AGUIRRE CAICEDO  
 ING. GEOGRAFO Y AMBIENTAL  
 TP: 2591616568ZCND



FUENTE: CARTOGRAFIA DEPARTAMENTO DEL META IGAC 2011/ SIID 2016/ CORMACARENA 2015  
 COORDENADAS  
 Elipsoide: Internacional del Hayford  
 Datum: Conformado de Sacoa  
 Origen: Elipsoide internacional de coordenadas Nacional  
 Coordenadas Planas: 1 000 000 metros  
 Coordenadas Geográficas: Latitud: 0° 00' 00" Sur  
 Longitud: 74° 04' 00" Oeste de Greenwich



**Mapa 2. Hidrografía – Zonas Hidrográficas – Curvas de Nivel**  
**Fuente: IGAC 2011- Cormacarena 2015 Autor: SIID 2016**



**Tabla 8.**  
**Zonas Hidrográficas.**

POMCA	NOMZH	NOMAH	COD- POMCA
Río Manacacias - SZH	Río Manacacias	Orinoco	3515
Río Yucao - SZH	Río Yucao	Orinoco	3512
Río Melúa - SZH	Río Melúa	Orinoco	3513
Caños Giramena y Guaroa Río Metica - NSS	Río Metica ( Guamal - Humadea)	Orinoco	3501-3
Río Pajuare - NSS	Río Metica ( Guamal - Humadea)	Orinoco	3501-04
Río Guayuriba - SZH	Río Guayuriba	Orinoco	3502
Río Negro - SZH	Río Negro	Orinoco	3510
Río Guatiquia - Río Guatiquia	Río Guatiquia	Orinoco	3503
Directos al Río Meta entre río Humea y Upía - SZH	Directos al Río Meta entre río Humea y Upía	Orinoco	3527
Directos al Río Metica entre río Guayuriba y Yucao	Directos al Río Metica entre río Guayuriba y Yucao	Orinoco	3511

**Fuente: IGAC 2011 - Cormacarena 2015 Autor: SIID 2016**

En vías de comunicación el área de estudios cuenta con dos opciones en constante desarrollo económico y tecnológico en el aspecto terrestre se cuenta una vía principal de acceso a través de Villavicencio con una longitud de 83 Km (Totalmente pavimentada).

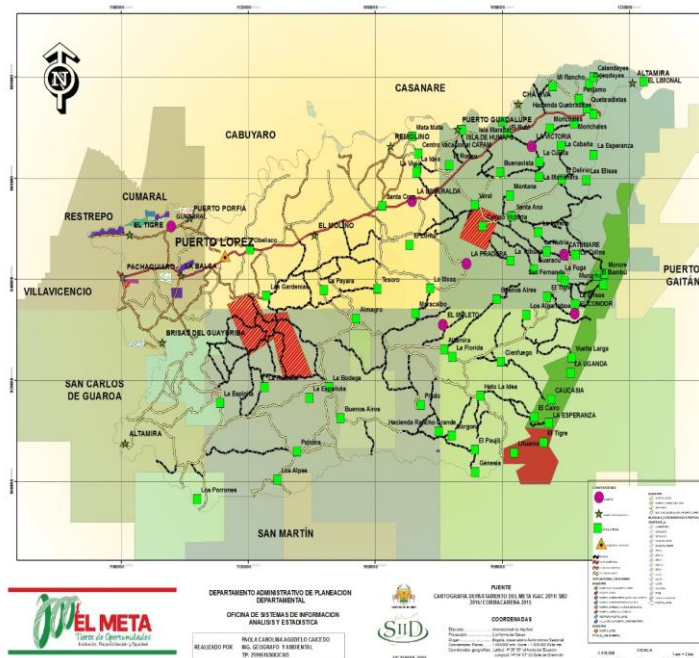
En el aspecto fluvial se comunica con los Llanos Orientales a través del Río Meta y con Venezuela a través del Río Orinoco; con un total de 1.200 Km de Longitud y una navegabilidad de 900 Km desde Puerto López. (Tabla 9 y Mapa 3)



**Tabla 9**  
**Malla Vial**

LUGAR	Municipio
	Puerto López
Vías Pavimentadas (Km)	128,73
% Vías Pavimentada Vs Departamento	15,33
Vías Sin Pavimentar (Km)	235,754
% Vías Sin Pavimentar Vs Departamento	13,15
Vías Tiempo Seco (Km)	809,8
% Vía Tiempo Seco Vs Departamento	13,43
Caminos (Km)	925,89
% Camino Vs Departamento	25,11
Total Vías Municipio (Km)	2100,17

**Fuente: IGAC 2011 – Autor: SIID 2016**



**Mapa 3. Malla Vial – Bloques Petroleros – Polígonos Mineros – Sitios de Interés.**  
**Fuente: IGAC 2011- ANH 2015 – Mesa Minero energética 2015 Autor: SIID 2016**



Uno de sus valuartes a nivel economico ha sido la introduccion de actividad de extraccion de recursos no renovables (Petroleo - Minería); logrando a traves de los años se pociiones con una territorio con alto auge en el sector petrolero con un total de diesiocho (18) Bloques y vientiseis (26) Poligonos Mineros que tienen la finalidad de sustraer material para contruccion de infraestructura vial y de vivienda (Tabla 10,11 y Mapa 3).

**Tabla 10**  
**Poligonos Mineros**

SOLICITUDES MINERAS VIGENTES	TITULO MINERO VIGENTE	CONCESIONES VIGENTES MINERAS	
OEA-09121	JJO-08531	KAM-14501	OGT-14281
NIE-09421	JCJ-08381	KAM-15151	OG2-15201
NHU-08351	HIM-0832-1X	KAM-15321	OGT-15002
NHT-1691	GCI-143	KAM-1545	LLB-14361
	KGF-15221	OH1-08571	KK4-14121
		LLH-0839-1	OHN-12081
		LLH-08391	LLB-14361
		LKI-09221	KG6-16051

**Fuente: IGAC 2011 – Mesa Minero energética 2015 Autor: SIID 2016**

**Tabla 11**  
**Bloques Petroleros**

CONTRATO	CUENCA	OPERADORA	TIPO DE AREA
CPO-6	LLA	TECPECOL	Área en Exploración
CPO -5	LLA	ONGC VIDESH	Área en Exploración
PUNTERO	LLA	CEPCOLSA	Área en Exploración
TIPLE	LLA	CEPCOLSA	Área en Exploración
CABESTRERO	LLA	ANH	Área en Exploración
LLA 34	LLA	WINCHESTER	Área en Exploración
CARACARA	LLA	HUPECOL	Área en Producción



CPO-4	LLA	SK ENERGY	Área en Exploración
LLA 46	LLA	ANH	Open Round 2010
CPO -10	LLA	ECOPETROL	Área en Exploración
CPO-11	LLA	ECOPETROL	Área en Exploración
LLA 58	LLA	ANH	Open Round 2010
VALDIVIA	LLA	ECOPETROL	Área en Producción
CHIGUIRO	LLA	PETROMINERALES	Área en Exploración
CPO-12	LLA	META PETROLEUM	Área en Exploración
CHIGUIRO OESTE	LLA	PETROMINERALES	Área en Exploración
CHIGUIRO ESTE	LLA	PETROMINERALES	Área en Exploración

**Fuente: IGAC 2011 – ANH 2015 Autor: SIID 2016**



## GLOSARIO

- **Densidad Poblacional:** Se define el promedio de habitantes de un territorio que viven sobre una unidad de superficie (km<sup>2</sup>).
- **EL SEX RATIO:** Si es mayor que 100 hay más hombre que mujeres en el espacio geográfico.
- **La Tasa de Masculinidad:** nos muestra la proporción de varones Vs la Población total por municipio.
- **Índice de Envejecimiento:** determina el aumento de la proporción de personas de edad avanzada con respecto a la población de 0 a 14 años de edad.
- **Índice de Dependencia Global:** Nos muestra el número de personas dependientes económicamente por cada 100 activos o en edad de trabajar.
- **Dependencia Juvenil:** considera a la población joven de una sociedad o territorio con relación a la población económicamente activa (15 – 64 años); además se ocupa de medir la carga económica que representa los niños y los jóvenes.
- **Índice de Dependencia Senil:** Nos demuestra la relación del adulto mayor por cada 100 personas en edad de laboral.
- **Cobertura Neta:** Es el total de las matrículas de los alumnos que tienen entre 5 y 17 años.
- **Cobertura Bruta:** Es el total de las matrículas de los alumnos sin importar la edad.
- **Contratación Privada:** Hace referencia a la educación contratada con el sector privado, incluye profesores particulares e infraestructura.
- **Contratación Oficial:** Hace referencia a la educación contratada con los profesores vinculados al Gobierno y las sedes son públicas.





- **Régimen Contributivo:** A este régimen de salud pertenecen las personas vinculadas laboralmente que tienen capacidad de pago, sean empleados, independientes o pensionados.
- **Régimen Subsidiado:** A este régimen de salud pertenecen las personas que no tienen como pagar su afiliación, la cual es asumida por el Estado quien cubre este derecho a los ciudadanos.